

Message de la Présidente des amisMIH

L'année écoulée a apporté beaucoup de satisfaction mais a aussi été une source de tristesse, puisque M. François Habersaat, membre de longue date du Comité, s'en est allé brusquement en août 2010. Son souvenir et sa participation active sont évoqués plus loin dans ce numéro.

Suite au Référendum, s'opposant à la rénovation du Musée d'Histoire, les quatre Président(e)s des Sociétés amis des Musées de notre Ville se sont fortement engagés, ensemble, en faveur de la rénovation du Musée d'Histoire.

**...le développement,
la rénovation et la mise
à niveau du contenu
des Musées sont indis-
pensables pour les
maintenir "vivants"...**

Le maintien du Patrimoine bâti, mais surtout, le développement, la rénovation et la mise à niveau du contenu des Musées sont indispensables pour les maintenir "vivants", instructifs et attractifs.

Notre association, avec l'aide de nos membres et de nos sponsors, continue à apporter son soutien au MIH. Malgré les aléas de la conjoncture, le nombre des membres sponsors est resté stable. Nous avons accueilli plusieurs nouveaux membres et regretté quelques départs. Grâce à leur générosité et celle de nos membres ce sont 85'000 francs qui ont pu être versés à la Fondation Maurice Favre. Comme l'année passée, plusieurs membres du comité ont activement participé à la Semaine des Musées.

Notre traditionnelle balade "à pas contés", toujours très prisée par nos membres, nous a menés au Valanvron, par un temps maussade et pluvieux.



En octobre, nous avons organisé pour la première fois, une sortie culturelle, en car, qui nous a conduits à la découverte de Augusta Raurica et du Musée "Haus zum Kirschgarten" à Bâle. Notre conservateur, Monsieur Ludwig Oechslin a été un guide très apprécié. Vous trouverez les récits de ces deux sorties, dans ce cahier, sous la plume d'Irène Brossard.

En novembre, lors de la journée du patrimoine horloger, nous avons pu organiser une visite, réservée à nos membres, de l'entreprise Greubel & Forsey.

Cette visite avait suscité l'intérêt de beaucoup de nos membres, les places, étant limitées, nous n'avons pu satisfaire tous les intéressés. Une deuxième visite a pu être organisée en février de cette année, pour les personnes inscrites sur une liste d'attente. Les participants à ces visites ont été ravis de l'expérience.

Le site Internet est terminé et régulièrement mis à jour par notre secrétaire. Vous y trouvez toutes les informations sur la vie du Musée et des amisMIH. Les traductions en langues anglaise et allemande vont suivre dans le courant de cette année.

Toutes les actions et achats se font grâce à vous. Un grand Merci à tous ceux et celles qui contribuent à mettre en valeur notre musée.

Aidez-nous à faire connaître notre Association. Merci !

Lise Berthet

2001-2011 10 ans de balades "à pas contés" des amis du Musée international d'horlogerie

Départ du MIH pour la première balade "A pas contés", 2001



Au cours de ces dix dernières années, le nombre de cotisations des amisMIH a plus que doublé et celui des membres sponsors quadruplé - tout comme les virements sur le compte de la Fondation Maurice Favre.

Durant ce laps de temps, les amis ont de plus entrepris diverses initiatives, menant à la création d'un accueil pour la jeunesse, à la nomination de membres d'honneur, à la réalisation d'un CD sur les fresques de Hans Erni, à un soutien au café scientifique, à l'offre de visites guidées gratuites du musée certains dimanches matins, etc.

En dix ans, ma fille Florida, source constante de joie de vivre, s'est métamorphosée en écolière et cela fait maintenant dix ans déjà que perdure la direction commune du MIH en compagnie de Nicole Bosshart et de Jean-Michel Piguet.

Cela fait dix ans que les amisMIH se promènent en compagnie des autres sociétés d'amis du Musée d'horlogerie du Locle et des musées de France voisine de Villers-le-Lac et de Morteau. Pour nous, au MIH, c'est l'occasion d'être en contact avec plusieurs de nos amis, de faire leur connaissance ou tout au moins de les rencontrer.

Dix ans durant les amisMIH ont animé et participé à la vie du MIH en compagnie de sa direction actuelle.

Qu'ils en soient remerciés
Ludwig Oechslin

Consultez l'agenda 2011 sur notre site www.amismih.ch

Vous trouverez toutes les informations concernant les nouvelles expositions ou manifestations organisées par le MIH ou les amis.

Balades à pas contés

Retour aux sources des paysans horlogers : à pas contés entre les fermes du Valanvron

Malgré un temps maussade et pluvieux, quelques 80 personnes étaient au rendez-vous de notre marche annuelle.

Cette virée alliant passé et présent a débuté au collège du Valanvron par une présentation passionnante de Alain Tissot, professeur à la retraite fêru d'histoire régionale. Au milieu d'un magnifique



paysage doucement vallonné, les participants ont été conviés à remonter le temps jusqu'au XVII^{ème}, voire XVI^{ème} siècle, lorsque les premiers paysans se sont établis dans cet espace vierge. Certainement aurait-on alors observé ici et là un paysan horloger derrière les fenêtres de la "belle chambre". Mais dans les siècles suivants, l'attrait de l'horlogerie a plutôt conduit les paysans à gagner la ville. Les fermes ont été reprises par d'autres paysans venant de Suisse alémanique, en particulier des Anabaptistes.

Ce tour du Valanvron a permis d'admirer des bâtisses encore authentiques, comme la Maison Carrée (du début du XVI^{ème} siècle) dont le propriétaire Jean-Pierre Liechti a ouvert les portes et proposé une visite passionnante.

Nombre de fermes du Valanvron comporte encore des éléments et dispositifs anciens, débusqués grâce aux connaissances extraordinaires et à l'oeil aiguisé du guide du jour, Alain Tissot.

L'apéritif et le repas traditionnels ont été partagés en fin de journée au restaurant de La Gréville.

I. B.

Retour au temps des Romains et aux richesses de l'horlogerie ancienne: sortie en car à Bâle

Le comité des amisMIH a souhaité mettre sur pied une activité permettant la participation de tous, y compris des personnes un peu moins mobiles.

Sur proposition de Ludwig Oeschlin, le choix s'est porté sur une visite du Musée historique de Bâle "Haus zum Kirschgarten".

Installé dans une demeure bourgeoise prestigieuse, ce musée est l'un des quatre volets du musée historique bâlois. Il abrite particulièrement une collection de 1200 objets horlogers d'Europe de l'Ouest, du XVI^{ème} au XIX^{ème} siècle, enrichie encore de collections privées remarquables.

Ludwig Oeschlin a commenté un parcours passionnant parmi les merveilles exposées, détaillant les aspects techniques les plus étonnants. Ce fut une belle découverte.

Au matin, les participants ont eu le bonheur de se plonger dans la vie des Romains, sur le site de Augusta Raurica occupé jusqu'en l'an 250 après J.-C. Le musée et le site mis au jour par les archéologues ont dévoilés leurs richesses sous l'expertise conduite d'une guide de l'Office du tourisme de Bâle. Cette visite des plus intéressantes et instructives a été



suivie d'un repas au Löwenzorn, restaurant typique du vieux Bâle et également magnifique maison historique. La journée a été très appréciée.

Irène Brossard

Musée en mutation, nouvel espace "L'homme et le temps"



Les changements muséographiques menés conjointement à la succession normale et régulière d'expositions et d'événements, sont un travail de longue haleine.

L'espace L'HOMME ET LE TEMPS inauguré le 20 janvier 2011 symbolise à lui seul les difficultés qu'un projet peut rencontrer, mais aussi toutes les joies et les soutiens qu'il suscite :

En 1974, l'emplacement de ce nouvel espace du musée était dédié à des vitrines louées à différentes entreprises horlogères. Les limites de cette présentation de produits horlogers contemporains dans cet espace relevaient d'une part de l'incompréhension du visiteur qui croyait

découvrir des vitrines des collections du musée et d'autre part de l'accès limité à ces vitrines lors des manifestations qui se tiennent dans la salle Hans Erni.

Donc, un concept nouveau fut présenté aux entreprises locataires pour rejoindre l'entrée du musée – dans des vitrines totalement contemporaines avec une mise en valeur du savoir-faire horloger par la présence d'une partie des collections des petites machines et tours du musée.

Mais pour libérer l'emplacement de l'entrée, il fallait déménager une des pièces capitales de la collection, le planisphère, créé pour la section horlogère de l'Exposition nationale suisse de 1964 de Lausanne et qui, comme les fresques de Hans Erni, avait fait l'objet d'une clause spéciale

dans le cahier des charges des architectes lors de la construction du bâtiment en 1974 pour le mettre en valeur et l'intégrer au nouveau musée.

De nombreuses solutions ont été envisagées, depuis le déménagement à l'extérieur dans une vitrine totalement adéquate pour en faire un objet important de mobilier urbain annonciateur des trois musées du parc, puis est encore intervenue l'idée de le mettre en réserve – avec le risque de le cacher à tout jamais aux visiteurs – mais finalement, la solution retenue, la plus belle et la plus appréciée de tous, a été de placer le planisphère en parallèle du pont d'accès aux espaces du musée, ce qui s'est fait début 2010 grâce au soutien de la Loterie romande.

Mais la réflexion sur ce nouvel espace du projet de Musée en mutation était si avancée, le souhait de traiter un sujet non encore exploré de manière exhaustive dans le musée, introduction logique à la visite, était si fort que nous avons finalisé sur papier le concept même de cet espace et c'est ce concept qui a retenu l'attention de la CREDIT SUISSE FOUNDATION - qui a souhaité le soutenir au vu de son contenu, historique et philosophique, qui répond si bien au sous-titre du Musée international d'horlogerie, l'Homme et le Temps. Sans le soutien de 55'000 francs accordé par la CREDIT SUISSE FOUNDATION – et sans la patience de celle-ci à voir la réalisation permise par leur soutien – patience mise à rude épreuve au vu des péripéties liées à la création du nouvel espace commercial et au déménagement du planisphère – l'espace "L'homme et le temps" n'aurait pu se faire dans sa qualité et son ampleur.

Et bien, cet espace que réserve-t-il? Beaucoup de changements visuels et scientifiques dans la muséographie :

- des éléments didactiques et ludiques
- une documentation en trois langues destinée à être emportée par le visiteur
- des expériences
- des jeux

Et la présentation la plus systématique et complète possible des instruments de la mesure non mécanique du temps. Construit autour d'un axe principal, une ligne chronologique qui s'échelonne sur 17,4m représentant 5000 ans d'histoire de la mesure du temps en corrélation avec des faits de société, la présentation, en parallèle, des deux moyens de percevoir la durée ou de calculer l'heure, évoquant, du côté des clepsydres, sabliers et autres horloges à feu, la nuit et la possibilité de garder l'heure, de la compter, mais aussi de calculer les laps de temps nécessaires à des activités de la vie quotidienne: la clepsydre mesurait la durée d'une plaidoirie d'un avocat à Athènes, le temps de parole d'un tribun à Rome, alors que le sablier donnait le rythme de la vie à bord des bateaux, et permettait aussi de calculer sa vitesse.

C'est une copie fonctionnelle de la clepsydre de Karnak qui ouvre cette section – tout au

long du jour, elle permet de calculer l'heure grâce aux modifications de son niveau – une réglette graduée selon notre système horaire va bientôt l'équiper pour permettre une lecture plus aisée aux visiteurs.

Il ne faut pas oublier de découvrir l'expérience qui démontre l'importance de la forme tronconique de la clepsydre sur la régularité de son débit, ou de manipuler le sablier géant que les ateliers de menuiserie et de serrurerie de la Ville de La Chaux-de-Fonds ont réalisé pour l'inscription des deux villes des montagnes neuchâteloises au patrimoine mondial de l'UNESCO.

Après avoir exploré la durée, il faut découvrir l'heure, ou plutôt la lire grâce aux ombres portées des gnomons et des styles des cadrans solaires sans oublier que jusqu'au XVIII^{ème} siècle ce sont les cadrans solaires qui permettaient la mise à l'heure des montres mécaniques! L'une des pièces les plus remarquables de cette section est un magnifique canon de midi, cadran solaire doté d'un petit canon et d'un dispositif de mise à feu par une loupe et qui tonnait au midi vrai du lieu tel un véritable signal horaire... Ce canon-ci date de 1776 et selon sa dédicace... il... ne tonne qu'une fois mais tonne en l'honneur du [roy]!

Combien de quidam ont dû régler leur montre à son coup de midi!

Le temps s'inscrit aussi dans des éléments de la nature, et pour le démontrer, la part belle a été faite dans cet espace à la dendrochronologie – cette science qui consiste à analyser et dater les cernes de croissances des arbres, véritables échelles du temps.

Au fond de ce nouvel espace une animation originale et ludique tout à fait particulière est proposée aux visiteurs: il faut placer 62 événements de l'histoire locale, suisse, européenne ou mondiale sur les cernes d'une section d'un érable sycomore abattu en 2005 au haut de la rue du Grenier, et ceci à l'aide de diodes lumineuses commandées depuis une console.

Pour inviter à poursuivre la visite du musée et à découvrir la mesure mécanique du temps et la précision que celle-ci a amenée inexorablement dans la vie des hommes, une vitrine au contenu philosophique lié à l'écoulement du temps présente une Vanité, inspirée de ces natures mortes allégoriques du XVII^{ème} siècle, qui rappelaient la précarité de la vie humaine et sa fugacité... memento mori, souviens-toi que tu vas mourir!

Nicole Bosshart

**...il... ne tonne qu'une fois
mais tonne en l'honneur du [roy]!**



Expositions

Ura Tavo, L'horloge en bois de Davos

18 mars - 18 septembre 2011



Collection privée ©Photo Michi Liu

Conçue et imaginée par Mme Brigitte Vinzens, conservatrice de la collection Kellenberger à Winterthur avec la collaboration de M. Klaus Hess, l'exposition "Ura Tavo, l'horloge en bois de Davos" prend place durant l'année 2011 dans l'espace second du musée, après avoir été présentée au Gewerbe Museum de Winterthur.

La fabrication des horloges en bois de Davos, inspirée des horloges en fer du XVII^{ème} siècle, a fleuri pendant une période d'environ cent septante ans, de 1668 à 1839. Elle est en grande partie le fait d'une seule famille, les Ambuhl, qui résidaient dans la vallée de Sertig.

Caractérisée par un mécanisme fabriqué entièrement en bois (mélèze, arolle et bouleau de montagne), l'horloge de Davos a peu évolué entre 1668 (date de la plus ancienne horloge connue) et 1839 (date de la plus récente connue). Il s'agit d'une horloge à poids moteur, qui comporte un rouage pour le mouvement, réglé par un balancier annulaire en bois garni de plomb, et souvent une sonnerie des heures ainsi qu'un réveil.

Un fronton découpé en trois parties, en forme de fleurs de lys ou de cornes de bouquetins, surmonte le cadran, alors que la décoration est constituée de motifs géométriques tels que damiers, triangles ou losanges, auxquels s'ajoutent des fleurs stylisées et des rinceaux. L'année de fabrication est inscrite en gros caractères au bas de chaque fronton, souvent accompagnée de l'année de réparation et quelquefois des initiales ou armoiries qui font référence au propriétaire de l'horloge.

L'ouverture des grands cols au XIX^{ème} siècle, permettant l'importation d'horloges industrielles en provenance de la Forêt-Noire, a mis un terme à cette production locale. Un petit catalogue réalisé par M. Klaus Hess, publié en allemand et traduit en français, accompagne cette exposition.

Jean-Michel Piguet

Ecrire le Temps ? Deux siècles d'histoire du chronographe

7 avril - 2 octobre 2011

Né au début du XIX^{ème} siècle pour mesurer les performances des chevaux lors des courses, le chronographe est un élément incontournable de l'histoire de l'horlogerie; sa complexité, la diversité des modèles réalisés et les nombreux usages auxquels il est destiné font qu'aujourd'hui encore, il occupe une place non négligeable dans la production des marques horlogères.

L'exposition du Musée international d'horlogerie "Ecrire le Temps ? Deux siècles d'histoire du chronographe" se propose de montrer comment les horlogers ont, par la création de modèles sans cesse renouvelés, tenté de répondre aux exigences du monde scientifique, sportif ou militaire, en présentant des montres provenant de divers musées et collections privées.

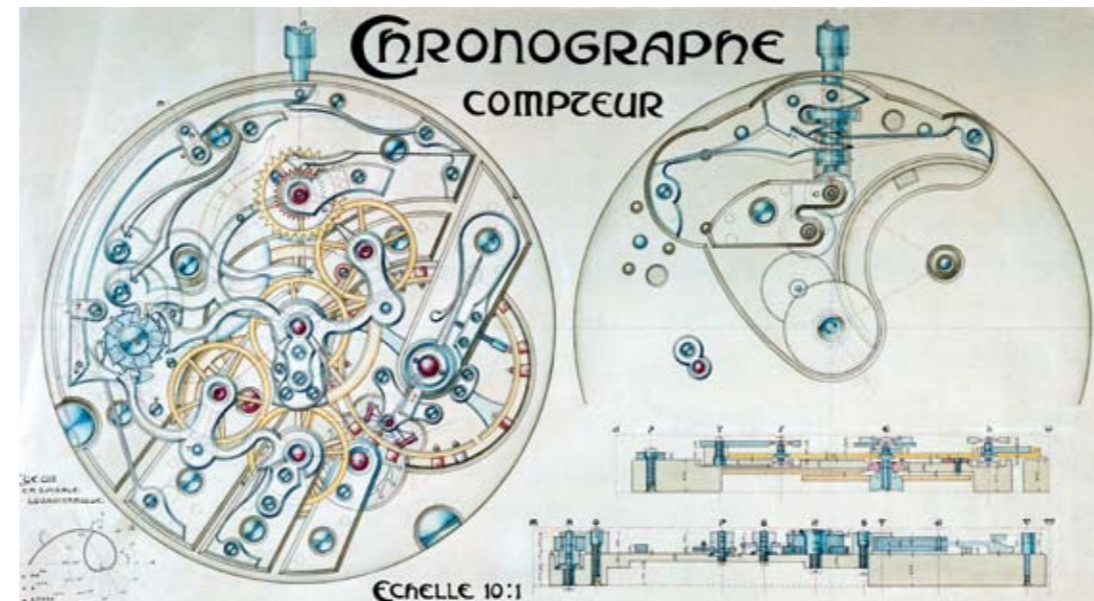
Un filot central présentera en seize étapes les principales évolutions historiques, techniques et esthétiques du chronographe, depuis son origine jusqu'aux chronographes d'aujourd'hui, alors que six oriflam-



mes développeront les aspects liés à son usage et son utilisation dans divers domaines tels que les sciences, les manifestations sportives, ou encore son importance dans l'horlogerie contemporaine. L'exposition sera complétée par dix vitrines présentant des chronographes de poche, des chronographes-bracelets et des mouvements illustrant ces différents thèmes.

Cette exposition bénéficie du soutien de la Société Montblanc Montres SA, installée au Locle depuis 1997.

Jean-Michel Piguet



Philadelphia 1876: Le défi américain en horlogerie

6 mai - 30 septembre 2011

Il fut un temps, entre la fin du XIX^{ème} et le début du XX^{ème} siècle, où les Américains produisirent davantage de montres que les Européens et réalisèrent un chiffre d'affaire supérieur sur leurs ventes. Aux États-Unis, le marché intérieur et sa demande en garde-temps étaient énormes, et l'offre aussi bien variée que satisfaisante.



C'est à Philadelphie, en 1876, lors de l'Exposition universelle qui présentait les produits et méthodes de production de l'horlogerie américaine, que les Suisses prirent conscience de son essor et de son importance. Le Rapport de Jacques David, qui documente en détail les méthodes de production en question pour le compte de la Société intercantonale des industries du Jura – une démarche que l'on qualifierait aujourd'hui d'espionnage industriel –, témoigne de cette prise de conscience.

Le lent déclin de l'horlogerie américaine au cours du XX^{ème} siècle et la remontée en puissance des fabricants européens – en Suisse, tout particulièrement – ont peu à peu fait sombrer dans l'oubli l'importance qu'ont eue les États-Unis dans le monde horloger. Jusqu'à il y a peu, les collections du MIH reflétaient cette tendance. Mis à part trois horloges américaines, achetées en 2004 aux États-Unis, elles ne comprenaient que quelques mouvements et montres de poches américaines.

Il était donc temps, pour le Musée international d'horlogerie, de pallier cette erreur d'appréciation, et d'attirer l'attention sur l'importance passée de cette nation industrielle dans le domaine de l'horlogerie en lui consacrant une grande exposition. Afin que l'horlogerie américaine soit mieux représentée au sein de nos collections à long terme, notre ami David Newsom a profité de cette exposition pour non pas prêter mais offrir 20 garde-temps de grande importance à notre musée. Cet ensemble de pièces sera présenté au sein de l'exposition en compagnie de différents prêts de musées et de collections privées aussi bien suisses qu'étrangers.

Vous remarquerez au début de l'exposition une zone contenant des vitrines laissées vacantes. Cette zone doit donner envie au visiteur et au collectionneur de participer activement à l'exposition en mettant à disposition d'autres pièces à exposer, en provenance de leur propres collections, réagissant ainsi à l'Horror Vacui provoquée par ces vitrines vides. Vous tous êtes invités à y participer.

Ludwig Oechslin et Laurence Bodenmann

Agenda 2011

LE CLIN D'ŒIL DU MOIS EXPOSITIONS:

Chaque mois un nouveau trésor est à découvrir, et cette année il s'agit principalement de ceux de l'Espace L'homme et le Temps qui évoque la mesure du temps avant sa mesure mécanique.



Dès le 18 mars

LE MUSÉE D'HISTOIRE SE PRÉSENTE
Durant sa rénovation, le Musée d'histoire est hôte du MIH et propose 4 vitrines thématiques en lien avec l'histoire horlogère et sociale de la ville de La Chaux-de-Fonds.

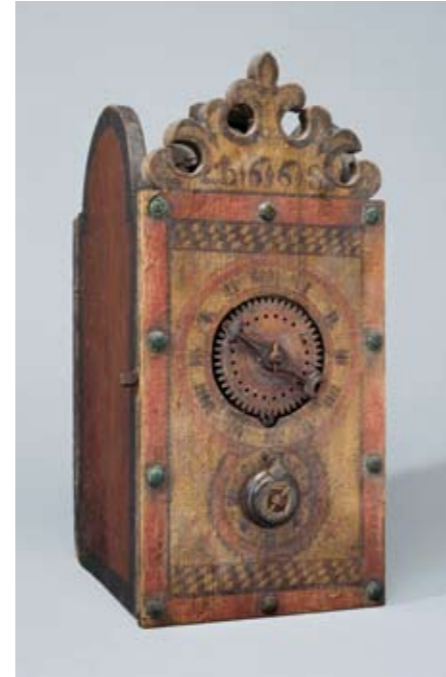


DONS ET ACHATS 2010

Les œuvres reçues par de généreux donateurs et achetées grâce au soutien des amisMIH durant l'année 2010 par le Musée international d'horlogerie sont exposées pour une année: une découverte passionnante de l'enrichissement d'une collection.



URA TAVO, L'HORLOGE EN BOIS DE DAVOS
Une particularité de l'horlogerie suisse à découvrir: des horloges précieuses et délicates, au décor inspiré de la nature.



Dès le 8 avril

ÉCRIRE LE TEMPS? DEUX SIÈCLES D'HISTOIRE DU CHRONOGAPHE



Pour la première fois, l'histoire du chronographe des origines à nos jours est retracée dans une exposition synthétique grâce notamment à la présentation d'une centaine de pièces de toutes origines.

Dès le 6 mai

PHILADELPHIA 1876: LE DÉFI AMÉRICAIN EN HORLOGERIE

Exceptionnelle exposition présentant une très riche collection de pièces d'origine américaine et consacrée plus particulièrement à l'impact du développement industriel américain sur la production horlogère suisse à la fin du XIX^{ème}. Les aspects didactiques et visuels montreront la simplification des opérations grâce à la mécanisation: une machine, en action durant l'exposition, montrera que là où 10 manipulations étaient nécessaires, elle-même est capable de produire la même pièce d'une seule traite!



MANIFESTATIONS:

Judi 17 mars 18h30
DONS ET ACHATS 2010
Cérémonie publique

Judi 7 avril 18h30
Inauguration de l'exposition
"ÉCRIRE LE TEMPS? DEUX SIÈCLES D'HISTOIRE DU CHRONOGAPHE"
Cérémonie publique

Judi 5 mai 18h30

Inauguration de l'exposition
PHILADELPHIA 1876: LE DÉFI AMÉRICAIN EN HORLOGERIE
Cérémonie publique

Samedi 14 mai 19h-24h
NUIT DES MUSÉES
Entrée libre

Dimanche 15 mai 10h-17h
JOURNÉE INTERNATIONALE DES MUSÉES
Thème 2011 "Musée et Mémoire"
Entrée libre

1^{er} - 7 juillet 10h-17h

LA SEMAINE DES MUSÉES
Cette semaine culturelle des musées, organisée pour la 3^{ème} année, réunit les 5 musées de la Ville et offre aux visiteurs 7 jours de visite en toute liberté.
Entrée libre



Judi 15 septembre 18h30

PRIX GAÏA
La 17^{ème} remise de cette distinction récompensera une personnalité qui a œuvré à la notoriété de l'horlogerie par ses travaux et recherches.
Cérémonie publique

Dimanche 6 novembre 10h-16h30

35^{ème} BOURSE SUISSE D'HORLOGERIE
Attention: changement de date
Organisée en collaboration avec Chronométriphilia, la bourse d'horlogerie se déroulera pour la première fois le premier dimanche de novembre pour être en accord avec les Journées de la Métropole horlogère de La Chaux-de-Fonds. Plus de cinquante marchands - horlogers, antiquaires et collectionneurs - proposent à la vente montres, pendules, outillage et objets divers en relation avec l'horlogerie.



Judi 1^{er} décembre 18h30

ST-ELOI
En association avec les musées partenaires de la Route de la mesure du temps - Musée du temps de Besançon, Musée d'horlogerie du Haut-Doubs de Morteau, Musée de la montre de Villers-le-Lac et Musée d'horlogerie du Locle-Château des Monts - le Musée international d'horlogerie célèbre le patron des orfèvres et horlogers en invitant des élèves horlogers à présenter leur travail.
Cérémonie publique

Prix Gaïa

Le Prix Gaïa 2010 a été remis le 16 septembre 2010 à trois personnalités du monde horloger.

Dans la catégorie Artisanat-Création, c'est **MM. Jacques Muller et Elmar Mock** qui ont été distingués comme inventeurs des solutions techniques nouvelles contenues dans les brevets du concept de la montre Swatch originale. Ils sont à l'origine d'un concept original de montre et auteurs des propositions contenues dans les brevets de la montre commercialisée aujourd'hui sous la marque SWATCH. Le Prix Gaïa remis à MM. Jacques Muller et à Elmar Mock vise à récompenser les deux inventeurs mentionnés dans trois brevets liés au concept de la montre :



- CH 643704 Montre électronique à affichage analogique (déposé le 6 mars 1981). Ce brevet protège une montre en matière plastique munie notamment d'un moteur comprenant un stator. Dans la montre décrite, le

rouage est monté sur le stator, lequel est fixé à la boîte par soudage.

- CH646577 Procédé d'usinage d'une boîte de montre, moyens pour la mise en œuvre de ce procédé et boîte de montre résultant de la mise en œuvre de ce procédé (déposé le 24 juin 1981).
- CH650894 Montre comprenant une boîte en matière plastique munie d'une glace et procédé de fixation de la glace sur la boîte de montre (déposé le 12 août 1982).

On constate que les trois inventions-clés de ce concept impliquent l'usage de la soudure, plus particulièrement par ultrasons, technologie alors totalement innovante dans le domaine de l'horlogerie, et qui s'est révélée extrêmement efficace.



Dans la catégorie Esprit d'entreprise, c'est **M. Jean-Claude Biver** qui a été distingué pour l'ensemble de sa carrière et en sa qualité d'homme d'affaire visionnaire et de génie du marketing.

Homme d'affaires visionnaire il a redonné, dans les années 1980, vie à l'une des plus anciennes manufactures, la maison Blancpain, créée en 1735, et a réussi à repositionner cette marque dans le peloton de

tête des fabricants de montres de luxe. Sous son impulsion, l'entreprise a réalisé des développements tout aussi spectaculaires que compliqués.

Génie du marketing et redoutable communicateur, M. Jean-Claude Biver a lancé en 2006 une chaîne TV sur le site Hublot, intégralement dédiée à la marque. Depuis son arrivée, il n'est pas rare de voir Hublot faire la une de nombreux journaux. Mais c'est en devenant sponsor et en décrochant le chronométrage officiel de l'Euro '08 qu'il a réussi un de ses meilleurs coups de publicité.

L'homme engagé : Unite Against Racism. Hublot a renoncé à ses panneaux publicitaires durant l'Euro '08 pour les offrir à une fondation qui lutte contre le racisme dans les stades. Cette vocation d'entraide est plutôt logique venant d'une entreprise dont le patron est aussi très engagé dans l'aide aux enfants démunis.

Le Prix Gaïa 2010 était soutenu par la banque Julius Baer & Cie SA.

La bourse Julius Bär du jeune talent 2010 a été attribuée à M. Masaki Kanazawa qui effectuera un projet de construction de montre à complications au Centre de restauration en horlogerie ancienne du Musée international d'horlogerie.

Nicole Bosshart

Souvenirs

M. François Habersaat, qui était membre de notre comité, nous a quittés brusquement, le 2 août 2010. Il avait consacré toute sa carrière à l'industrie horlogère suisse, en travaillant tout d'abord dans le cadre d'Ebauches SA, l'un des ancêtres du Swatch Group, avant d'assumer la présidence de la Fédération de l'Industrie Horlogère Suisse.

Il a participé activement, avec passion, et cela durant des années, au comité des amisMIH. Il a rendu de précieux services à notre musée, grâce à sa parfaite connaissance du monde horloger. Son esprit vif et entreprenant, son sens de l'humour faisaient de lui un compagnon de route efficace et agréable. Il savait poser la bonne question, faire la suggestion qui faisait sortir d'une impasse. Il savait prendre du recul lorsqu'il le fallait, pour mieux voir vers où aller. Nous garderons de lui le souvenir d'un homme disponible, entreprenant et cordial.

La disparition subite de **M. Charles-André Breguet** a profondément touché la Direction et les collaborateurs du Musée international d'horlogerie. En effet, nous avons eu le plaisir de collaborer à de multiples occasions avec lui, aussi bien en sa qualité de président des amis du Musée d'horlogerie du Locle, Château des Monts, que comme président du comité de ce même musée. Lorsqu'il a quitté ses fonctions dans ce musée ami, il a eu la gentillesse de prendre la présidence de la bourse horlogère, qu'il a assumée avec compétence et dynamisme. Ses grandes connaissances en histoire de l'horlogerie, son érudition nous ont bien souvent été d'une aide précieuse. Les visites de cet ami, notamment à notre Centre études Institut l'Homme et le Temps et les discussions que nous menions alors vont cruellement nous manquer.

Disparition de deux lauréats Gaïa

Malheureusement, cette année encore, deux lauréats Gaïa nous ont quittés.

Il s'agit de **Mme Simone Bédât**, lauréate dans la catégorie Esprit d'entreprise en 2000, qui avait notamment été désignée par le jury pour une carrière riche d'une collaboration fructueuse dans l'entreprise Raymond Weil avant d'avoir fondé sa propre société Bédât and Co.

M. Nicolas Hayek, disparu subitement, Prix Gaïa Esprit d'entreprise en 2009, a laissé l'ensemble de l'industrie horlogère suisse orpheline d'une personnalité hors pair. Il avait su réinsuffler courage et dynamisme dans une période difficile à l'ensemble de la profession en réorientant complètement une partie de la production horlogère et en ouvrant une voie non encore explorée grâce à la montre Swatch.

Nicole Bosshart

Rejoignez les amis !

amisMIH est une association ayant pour but de regrouper les personnes morales et physiques désirant participer au rayonnement du Musée international d'horlogerie et à l'enrichissement de ses collections.

Ses membres sont régulièrement informés des activités du Musée et sont invités à la plupart des manifestations et les membres individuels (personnes physiques) bénéficient de l'accès gratuit au Musée durant toute l'année et d'un rabais de 10% sur l'achat des livres.

Sur présentation de la carte de membre, ils bénéficient en plus, lors de la soirée des Dons et achats, de la soirée du Prix Gaïa et les dix premiers jours du mois de décembre, d'un rabais à la boutique de 15% - sauf sur les livres (10%) et les articles à prix imposés.

Avec l'appui de la Direction du Musée international de l'horlogerie, les avantages offerts aux membres sponsors ont aussi été élargis.

Vous trouverez toutes les informations concernant les avantages qui vous sont offerts dans notre site internet www.amismih.ch (rubrique ; adhésion)

Le montant des cotisations est de : CHF 30.- /an pour les personnes physiques CHF 50.- /an pour les couples CHF 300.- pour les personnes morales CHF 1'500.- pour les membres sponsors.

Le comité des amisMIH souhaite participer activement à la vie du Musée, en organisant des manifestations telles que des voyages pour visiter des expositions en rapport avec la mesure du temps, représentation théâtrale, etc.

Pour adhérer aux amisMIH ou pour tout renseignement :

amisMIH, Mme Françoise Beltrami, Case postale 2358, Rue des Musées 29, CH-2302 La Chaux-de-Fonds, Tél. 032 967 68 66, Fax 032 722 07 61, amis.mih@ne.ch, www.amismih.ch

Les sponsors des amisMIH

Audémars Piguet (Renaud & Papi)
Banque Cantonale Neuchâteloise
Baume et Mercier
Bergeon SA
Blancpain SA
Breitling SA
Bulgari Time
Carl F. Bucherer
Cartier
Centre d'Études et de Recherche - Fondation de la Haute Horlogerie
Chopard & Cie SA - Chopard Manufacture SA
Christophe Claret SA
Chronoswiss Uhren GMBH
Coloral SA
Compagnie des Montres Longines Francillon SA
Concord - MGI Luxury Group SA
Daniel Roth & Gérard Genta Haute Horlogerie SA
De Grisogono SA
Favre et Perret
Ebel - MGI Luxury Group SA
Energizer SA
Gilbert Petit-Jean SA
Girard-Perregaux
Greubel Forsey
Horotec
Hublot SA
INFOSUISSE Information Horlogère et Industrielle
IWC Schaffhausen
La Montre Hermès SA
LeRoy SA
Les Ateliers Horlogers Dior et Louis Vuitton
Manufacture Jaeger-LeCoultre



Monnier SA
Montblanc Montre SA
Montres CORUM Sàrl
Montres Tissot SA
Movado - MGI Luxury Group SA
Nivarox-FAR SA
Officine Panerai
Omega SA
Paci SA
Parmigiani Fleurier SA
Patek Philippe Genève
Piaget
Raymond Weil SA
Rolex SA
Ronda AG
Roventa-Henex SA
Swatch SA
TAG Heuer - Branch of LVMH Swiss Manufacture SA
Titoni LTD
Ulysse Nardin SA
Universo
Vacheron Constantin
Van Cleef & Arpels
Vaucher Manufacture Fleurier SA
Vincent Bérard SA
Waltham International SA
ZENITH - Branch of LVMH Swiss Manufacture SA

CETTE ANNÉE, LE MIH A AUSSI ÉTÉ SOUTENU POUR LA RÉALISATION DE SES PROJETS PAR :

Banque Julius Baer & Cie SA
Credit Suisse
La Loterie romande

Dons et achats depuis mars 2010

Montres

2 montres-bracelets Eterna avec barillet sur roulement à billes
1 montre de poche à mouvement décoré
1 montre de poche avec chaîne en cheveux
2 montres de poche et 6 montres-bracelets diverses

3 montres-bracelets chinoises Fiyta
2 coffrets de montres produites en Chine à l'occasion des 60 ans de la Chine populaire

2 montres-bracelets Bulova et Luzerne et 1 montre en forme de sac à main
5 montres-bracelets

1 montre-bracelet Sindaco avec affichage digital et mouvement Roskopf
1 montre tactile Alexandravis
1 collection de 51 Swatch mécaniques
3 montres de poche signées Luther Goddard
1 montre de poche à automate
1 lot de 40 montres de sac, pendentifs et bracelet Art Deco Borel & Cie
1 montre pendentif Art Nouveau
1 montre-bracelet dame Omega avec bracelet cuir et or tressé
1 montre-bracelet dame en or avec diamants et rubis
2 montres à quartz Golay

Horloges et pendules

1 collection de 17 horloges américaines
1 horloge de tour Moser-Baer de 1931
1 Qlocktwo, horloge design à cadran particulier
1 horloge de bureau à remontage électrique Ergass
1 pendule à cadran peint de la Forêt Noire
1 horloge électrique Favag provenant du Grand Temple
3 horloges secondaires de Hipp & Favarger provenant du collège de la Maladière
1 pendulette Schild Hebdomas

Divers

1 lot de dessins et plans techniques de Maurice Grimm
1 lot de dessins techniques exécutés par M. Raymond Polo
1 ensemble de cahiers d'élève du Technicum du Locle
1 sablier contemporain fabriqué à l'occasion de l'inscription Unesco
1 lot de dessins techniques de l'école d'Anet
1 lot de documents et outillages (remis à l'atelier)
1 horloge de cuisine et divers outils et fournitures
1 lot de bouteilles d'huile pour montre
1 dossier d'un projet de montre transparente
1 cadran solaire en forme de verre
2 diplômes de l'Observatoire de Neuchâtel
1 assiette ornée du portrait de Charles Naine
1 machine à timbrer
1 héliochronomètre
1 canon solaire datant de 1776
1 médaille d'argent obtenue par G.-F. Roskopf à Amsterdam
1 maquette d'un atelier de mécanique

Reçu de

Eterna SA, Granges
André Pierrehumbert, Nyon
Kurt Scheidegger, Bienne
Des neveux et nièces de Mme Edmée Laesser-Wehren, veuve de Jean Laesser à Villeret
Montres Fiyta, Shenzhen
Beijing Glory Aristocrat International China
Horological Research Institute of light industry
Nicole Hering-Tschanz, Illkirch
Michel Tschanz,
de la part de Mme Nicole Hering-Tschanz, Illkirch
Kurt Marzetta, La Chaux-de-Fonds
Francis Schwab, La Sagne
Benoît Burckel, La Chaux-de-Fonds
Don d'un collectionneur américain
Jury du Grand Prix de Genève
Achat
Achat
Achat
Achat
Achat
Achat

Don d'un collectionneur américain
Commune de la Sarraz
Biegert & Funk und Uhrsachen AG, Berne
Pierre Macchi, La Chaux-de-Fonds
Francine Urech, La Chaux-de-Fonds
Ville de La Chaux-de-Fonds
Ville de Neuchâtel
Mme Claudine Buhler, La Chaux-de-Fonds

Marika Girardin-Grimm, Chaumont
Gilbert Aellig, La Chaux-de-Fonds
Pierre Macchi, La Chaux-de-Fonds
Ville de La Chaux-de-Fonds
Don d'un collectionneur
Mme Delachaux, Beau-Site 1, 2300 La Chaux-de-Fonds
Juvénal Mayer, Vauseyon 29, 2000 Neuchâtel
Yves Froidevaux, Côte 64, 2000 Neuchâtel
Claude Laesser, La Chaux-de-Fonds
Roman Winiger, La Chaux-de-fonds
M. Meia Wiget, La Neuveville
Mme Claudine Buhler, La Chaux-de-Fonds
Achat
Achat
Achat
Achat
Achat

amisMIH

ASSOCIATION DES AMIS
DU MUSÉE INTERNATIONAL D'HORLOGERIE
Rue des Musées 29, Case postale 2358
CH-2302 La Chaux-de-Fonds
Tél. 032 967 68 66 / Fax 032 722 07 61
E-mail: amis.mih@ne.ch, CCP 23-6458-9
www.amismih.ch

*amisMIH est une association regroupant des personnes physiques et morales désirant participer au rayonnement du Musée international d'horlogerie et à l'enrichissement de ses collections.
La cotisation annuelle est de CHF 30.- pour les membres individuels, CHF 50.- pour les couples, et CHF 300.- pour les membres collectifs.
Les dons sont les bienvenus.*

MUSÉE INTERNATIONAL D'HORLOGERIE

LA CHAUX-DE-FONDS · SUISSE
RUE DES MUSÉES 29 · CH-2301 LA CHAUX-DE-FONDS
TÉL. 032 967 68 61 · FAX 032 722 07 61
mih.vch@ne.ch · www.mih.ch