



# message

Février 1997 N° 22

## Message du Président de l'Institut l'homme et le temps aux amis du MIH

Chers amis du MIH



Au début d'une nouvelle période législative, il est d'usage pour le Bureau de la Commission de l'Institut d'établir ses plans. Ceux qui concernent le MIH sont ambitieux et leur réalisation demandera non seulement un engagement total de tous,

mais aussi des apports financiers importants, nécessaires pour compléter les montants prévus au budget ordinaire.

La publication d'un catalogue illustrant et décrivant les pièces principales de nos collections a été devisée à plus de 200'000.-francs. Près de la moitié de cette somme a pu être réunie jusqu'à ce jour grâce à deux sponsors. Ce catalogue constituera un outil de travail indispensable pour les chercheurs, historiens et collectionneurs. Il permettra aussi de faire reconnaître notre Musée dans les cercles spécialisés et auprès des grandes organisations touristiques. Enfin, il sera un must pour tous les amis du MIH et de nombreux visiteurs.

L'enrichissement des collections figure toujours parmi les objectifs prioritaires. Les très beaux objets que nous avons espéré acquérir en 1996, dont une pendule mystérieuse de Cartier datant de 1947, ont atteint des prix si élevés lors des ventes aux enchères que nous avons dû y renoncer. Néanmoins, des achats et dons de qualité peuvent être admirés.

Le stand de vente à l'entrée du Musée doit être agrandi et modernisé. Les recettes de la vente de livres, cassettes, montres et autres objets ont pris une grande importance et nous devons rendre notre offre aussi attractive que possible. Pour rendre le Musée encore plus vivant et accessible aux jeunes et aux non-spécialistes, l'installation de nouvelles animations audiovisuelles et multimedia constitue un objectif dont la mise en oeuvre s'étendra sur plusieurs années.

La réalisation la plus récente permet d'appeler en trois langues à choix le film vidéo expliquant l'Astrarium de Giovanni Dondi. Prochainement, les trois films vidéo démontrant l'assemblage d'une pendule, d'une montre mécanique et d'une montre électronique, pourront être appelés en trois langues à choix (français, allemand, anglais).

Chers amis du MIH, vous pouvez nous aider à mener à bien ces projets en recrutant de nouveaux membres, et par des dons.

Michel Ditisheim

## Les expositions 1997 *Catherine Cardinal*

Messages périodiquement lancés à l'extérieur avec plus ou moins de force, selon l'envergure de la publicité, les expositions temporaires sont, de nos jours, les signes de l'existence et de l'état florissant d'un musée. Elles contribuent à accroître sa vitalité ou, au moins, à maintenir l'intérêt suscité lors de sa naissance en incitant ses amateurs à y renouveler leurs visites, les touristes à le découvrir, les spécialistes à lui prêter une attention soutenue et les journalistes à en parler. Expositions-spectacles, recourant largement à l'audiovisuel et à de subtiles mises en scène, expositions didactiques, utilisant les objets comme les outils d'un discours historique ou d'une démonstration technique, expositions d'art privilégiant le plaisir esthétique et situant les oeuvres dans un décor aussi discret que possible, tous les genres sont d'actualité.

En 1997, le Musée international d'horlogerie ne faillira pas à cette tendance, sans cesse accentuée depuis dix ans, d'autant moins

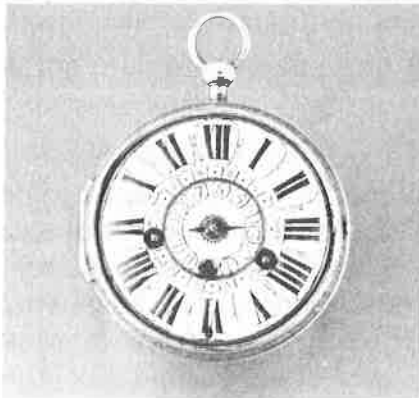
qu'il en a été un des pionniers en se lançant, dès ses débuts, dans une suite étourdissante d'expositions, tant à l'intérieur qu'au-dehors de ses murs et en disposant, grâce à la clairvoyance de ses concepteurs, d'une vaste salle d'expositions. Remarquons qu'à celle-ci, s'ajoute, depuis 1995, un nouvel espace dévolu à des présentations temporaires, situé à mi-chemin du parcours des visiteurs dans le musée, qui permet de multiplier les expositions selon un programme ouvert aux opportunités.

La variété des caractères propres aux instruments à mesurer le temps - artistiques, scientifiques, techniques, sociaux, économiques, philosophiques... - permet d'aborder les sujets et les styles d'exposition les plus divers. Cette année, les trois expositions programmées mettront tour à tour en valeur un horloger ayant un véritable génie artistique, une spécialité technique et une production liée à un commerce particulier.

### La montre-réveil: quatre siècles d'histoire

**Musée international d'horlogerie, promontoire**

Exposition réalisée avec le soutien de la maison Revue-Thommen - 5 avril - 19 octobre 1997



Montre oignon munie d'un réveil  
Genève, début 18<sup>e</sup> siècle

Hormis la fonction de donner l'heure, la montre a été couramment utilisée, depuis quatre siècles, pour signaler par une sonnerie un moment programmé sur un cadran annexe, en général l'instant du réveil. Une cinquantaine de pièces appartenant au Musée international d'horlogerie témoignent de cet usage.

De nombreuses montres du 17<sup>e</sup> siècle et des premières décennies du 18<sup>e</sup> siècle sont dotées d'un mécanisme de réveil. En revanche, celles produites entre 1750 et 1850 présentent plus générale-

ment une sonnerie à répétition des heures et des quarts.

La faveur de la clientèle pour cette complication resurgit au milieu du 20<sup>e</sup> siècle, favorisée par les nouvelles conditions de travail et de voyage. Divers calibres de montre-bracelet-réveil furent alors mis au point, en particulier celui du «Vulcain-Cricket», en 1947, surprenant par sa sonorité. La maison Revue-Thommen fête ses cinquante ans de commercialisation en créant un modèle spécial pourvu d'un boîtier en platine qui enrichira les collections du Musée.

### L'horlogerie suisse pour le marché turc

**Istanbul, Musée des arts islamiques et turcs**

Exposition organisée par la Chambre de commerce suisse à Istanbul avec la collaboration de l'Institut l'homme et le temps.

Octobre - novembre 1997 (sous réserve de modification)

Du 17<sup>e</sup> siècle au 19<sup>e</sup> siècle, il y eut une production relativement abondante de montres fabriquées pour le marché turc par des horlogers souvent établis à Genève, dans les Montagnes neuchâteloises, au Val-de-Travers et dans le Jura bernois. Les montres «turques» présentent des caractéristiques aisément reconnaissables: les heures numérotées en chiffres turcs, un mouvement protégé par plusieurs boîtiers, des peintures

sur émail représentant des vues du Bosphore ou des jardins exotiques, des bordures festonnées.

Des exemplaires de cette fabrication dispersés dans les musées et collections privées, en Suisse et en Turquie, sont réunis pour la première fois dans une exposition. Ils voisinent avec quelques rares pendules, spécialement fabriquées par les artisans suisses pour l'empire ottoman, conservées dans le palais de Topkapi.



Montre émaillée pour le marché turc

# Brèves nouvelles

Nicole Bosshart, présidente de la sous-commission MIH

## Enquête auprès du public

De juillet 1996 à janvier 1997, une enquête a été faite auprès du public du MIH.

Son but était de connaître l'origine des visiteurs du Musée, leur âge, la manière dont ils le visitaient (en groupe, en famille, seul...), comment ils avaient eu connaissance de son existence (guides, offices du tourisme, publicité, media...). Elle consistait en un simple feuillet

rédigé en français/allemand et anglais/italien. Un seul exemplaire était remis par famille ou couple et les groupes de voyages organisés n'en recevaient pas.

Actuellement, 20 semaines et 1508 formulaires ont été dépouillés par les membres de la sous-commission MIH. Avec plaisir, nous avons découvert que les visiteurs de notre Musée provenaient

des cinq continents, de 52 nations et de tous les cantons suisses.

Soulignons le ton élogieux de leurs commentaires qui n'excluent pas quelques critiques. Celles-ci vont nous permettre de corriger ou d'améliorer certains points, comme par exemple d'augmenter les explications allemandes et anglaises ou encore d'accentuer les publicités régionales, dans le canton du Jura notamment.

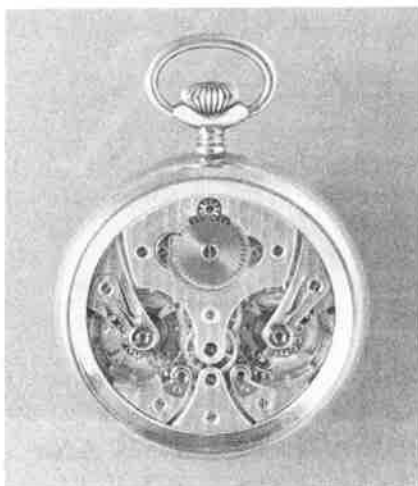
## Un film en exclusivité

En octobre 1923, pour commémorer le centième anniversaire de la mort de Breguet, une exposition réunissant ses plus belles réalisations était organisée au Palais Galliera à Paris. Un film muet noir-blanc est tourné à cette occasion et présente trente-et-une pièces avec leurs particularités techniques ou artistiques.

Ce film, témoignage exceptionnel, a été retrouvé, il y a une trentaine d'années, dans les locaux de l'ancien Technicum. Tourné sur un support nitrates hautement inflammable, il a été restauré et complété d'une introduction sonorisée présentant succinctement la vie de Breguet à l'occasion de l'exposition du MIH de 1976. L'original quant à lui a été déposé à la cinémathèque

suisse en 1995. Vous pourrez retrouver dans ce film la pendule à trois roues ainsi que la montre à tact avec un angelot qui font désormais partie des collections du MIH ainsi que sept autres pièces présentes dans la future exposition. Le film vous donnera encore l'occasion d'admirer une des pièces maîtresses de Breguet, la fameuse montre à hautes complications dite de Marie-Antoinette, disparue en 1983 lors d'un vol commis à Jérusalem dans le musée où elle était conservée.

Nous avons réalisé des copies vidéo de ce film et les cassettes sont proposées à la vente pour le prix de Fr. 33.-. Les AmisMIH bénéficient quant à eux du prix préférentiel de Fr. 27.-.



## Hommage à Jean-Robert Graef *Michel Ditisheim*

Membre d'honneur de notre Association depuis 1982, Jean-Robert Graef s'est éteint le 22 décembre 1996, dans sa 99<sup>e</sup> année. Né à La Chaux-de-Fonds, ingénieur de l'Ecole polytechnique fédérale de Zurich, il fit carrière aux Etats-Unis. En 1929, avec ses deux frères, il racheta la marque Girard-Perregaux dont il assura avec succès la distribution en Amérique. Très attaché à sa ville natale et au

Musée international d'horlogerie, il donna au MIH une montre de poche à double échappement unique en son genre, fabriquée spécialement pour lui par l'Ecole d'horlogerie du Sentier. En outre, il offrit généreusement sa rente viagère d'entreprise aux AmisMIH. Rendons hommage à cette personnalité du monde horloger. Son nom restera lié à l'histoire de notre belle industrie et à celle du MIH.

## Dons et achats d'avril 1996 à février 1997

### Montres

- 4 Swatch Pager, 1995
- 1 montre de poche à boîtier en or gravé, 1881
- 5 montres-bracelets de marque Chagal, 1996
- 1 montre-bracelet à répétition à minutes Blancpain, 1995
- 1 montre-bracelet automatique à répétition à quarts, 1996
- 1 lot de montres diverses
- 1 montre Omega électronique à affichage à diodes, 1970
- 1 montre de dame à porter en sautoir, 1899
- 1 tourbillon sous trois ponts d'or en montre bracelet, 1991
- 5 mouvements de montre Cartier
- 1 montre de sac Juvenia, 1925
- 1 chronographe-bracelet Unitas, 1950
- 2 Swatch spéciales, 1996
- 1 montre-bracelet commémorative, 1996
- 1 chronomètre-bracelet Forget à remontage automatique, 1996
- 1 montre-bracelet Tissot, 1960

### Horloges et pendules

- 1 pendule neuchâteloise, cabinet à décor or, 1820
- 1 pendule de cheminée, 1870
- 1 horloge de notaire ou horloge de timbrage, 1920
- 1 pendule de cheminée en bronze, 19<sup>e</sup> siècle
- 1 horloge électrique "Reform Signalora", 1950
- 1 pendule neuchâteloise, 19<sup>e</sup> siècle

### Divers

- 12 boîtes de montres-bracelets assorties, 1945-1955
- 1 flacon ancien de diamantine fabriqué à la Chaux-de-Fonds
- 6 fonds de boîtes en argent décoré, 1900
- Divers moules pour la fabrication de verres de montres, boîtiers
- 1 médaille commémorative, 1995

De nombreux dons et achats sont venus enrichir la bibliothèque d'ouvrages et de documents des plus divers, se rapportant aussi bien à des horlogers ou marques de fabriques célèbres qu'à des études historiques, économiques ou techniques. Parmi ces nouvelles acquisitions, citons quelques-uns des ouvrages les plus importants:

#### *Dons (sélection)*

- The magical art of Cartier, Antiquorum, Genève, 1996
- Mascetti et Triossi, Bulgari, Leonardo, Milan, 1996
- F. Osterhausen, Movado History, Callwey Verlag, Munich, 1996
- P. Brandt, Ulysse Nardin: History in Time, Argo, Rome, 1996
- Das grosse Uhren-ABC, Uhren-Magazin, Ulm, 1996

#### *Achats (sélection)*

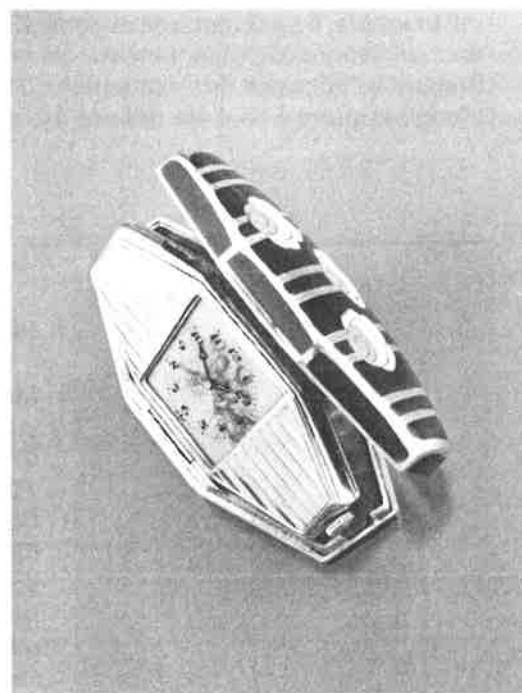
- Huber et Banberry, Patek Philippe Genève, Antiquorum, Genève, 1988
- Paolo Galuzzi, Les ingénieurs de la Renaissance, Cité des Sciences et de l'Industrie/Museo di Storia della Scienza, Paris/Florence, 1995
- La restauration des objets d'art, Schulthess, Zurich, 1995.

### Reçu de

- ETA SA, Granges
- Mme A. Pahux-Bohni, Liebefeld
- Chagal Horlogerie, La Chaux-de-Fonds
- Blancpain, Paudex
- Kelek, La Chaux-de-Fonds
- Ernest Schenker, Berne
- Anonyme
- Mme Daisy Hofer, La Chaux-de-Fonds
- Girard-Perregaux, La Chaux-de-Fonds
- Christophe Cattaneo, La Chaux-de-Fonds
- Achat
- J. Perrin, St Junien (France)
- Achat
- J-P Bill, La Chaux-de-Fonds
- Chronomètres Forget, Genève
- Ph. Pellaton, La Chaux-de-Fonds

- Legs Betty Wagner-Burnand, St Gall
- Marcelle Audétat, La Chaux-de-Fonds
- Achat
- G. Winkenbach, Chézard
- W. Winkler, La Chaux-de-Fonds
- Legs A.-Y. Jaccard-Jeanguenin, Montézillon

- Ph. Du Bois, Le Locle
- J. Gerhot, Königswinter (D)
- Michel Bugnon, La Chaux-de-Fonds
- R. Jaques, La Chaux-de-Fonds
- Circolo Filatelico Numismatico Reggiano (I)



Montre de sac Juvenia, vers 1925. Achat

# Abraham-Louis Breguet (1747-1823) – L'art de mesurer le temps

Musée international d'horlogerie, salle des expositions 1<sup>er</sup> juin au 28 septembre 1997

**22 septembre 1923, Paris: 100<sup>e</sup> anniversaire de la mort d'A.-L. Breguet**

«La ville de Neuchâtel (Suisse) vient de célébrer le centenaire du grand horloger Abraham-Louis Breguet, né à Neuchâtel de parents français, en 1747, mort à Paris le 17 septembre 1823. Un comité français ayant à sa tête M. Poincaré, président du Conseil, autour duquel se sont groupées les plus hautes sommités scientifiques, a lui-même organisé, en



l'honneur d'Abraham Breguet, une séance solennelle qui se tiendra à La Sorbonne le mois prochain. En même temps, s'ouvriront à Paris un congrès de chronométrie et une exposition rétrospective des oeuvres du grand horloger où figurera la collection unique au monde de sir David Lionel Salomons».

(L'Illustration).

**Printemps-été 1997, La Chaux-de-Fonds: 250<sup>e</sup> anniversaire de la naissance d'A.-L. Breguet**

Du 1<sup>er</sup> juin au 28 septembre 1997, se tiendra au Musée international d'horlogerie une exposition préparée avec la collaboration du Musée d'horlogerie du Locle, sous le haut patronage de l'Ambassadeur de France en Suisse et de l'Ambassadeur de Suisse en France.

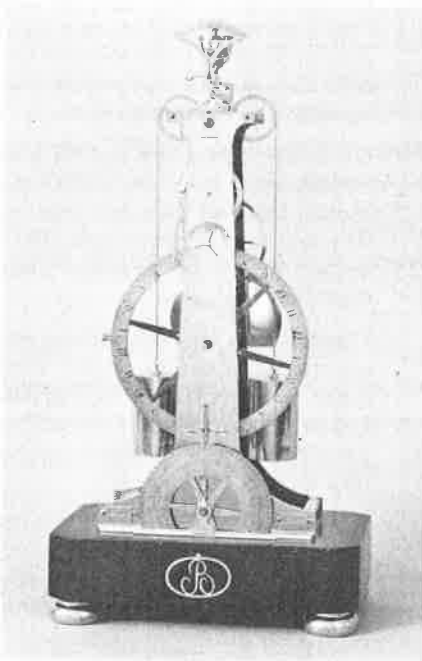
Accompagnée d'une journée d'études, l'exposition mettra en évidence, comme celle qui l'a précédée en 1976, dans le même lieu, l'importance de l'horloger dans l'histoire mais aussi la force inspiratrice de son art qui se manifeste dès ses débuts ainsi que son étonnante présence dans l'actualité de la fin du 20<sup>e</sup> siècle.

Grâce aux prêts de musées et de collectionneurs, le visiteur pourra admirer les oeuvres qui ont valu à Breguet une gloire constante et comprendre les clefs de la réussite du style auquel son nom est attaché. A travers des ouvrages d'horlogers contemporains qui furent parfois ses apprentis ou ses collaborateurs, il percevra son empreinte sur l'horlogerie du 19<sup>e</sup> siècle. Outre ses descendants directs, Antoine-Louis et Louis-Clément Breguet, Oudin, Mugnier, Fatton, Winnerl, Robert, Perrelet témoignent en effet du rayonnement de ses créations lors de son vivant et après sa mort. L'enthousiasme

des horlogers du siècle suivant ne faiblit pas. Séduits par l'ingéniosité de ses mécanismes et l'élégance de ses boîtiers, la plupart le considèrent comme le maître incontesté de la mesure du temps et trouvent encore dans son art une source d'inspiration.

Appuyés par l'assentiment du public, les horlogers ne se méprennent pas: Abraham-Louis Breguet est le seul horloger à avoir accompli un véritable travail de créateur, imaginant à la fois le mouvement et la boîte, alliant l'esthétique et la fonction selon son unique volonté. Le résultat de cette harmonie, délectable et si rare dans un instrument, est un style étonnamment moderne mais qui n'est pas isolé dans son époque. Remarquons qu'il s'insère parfaitement dans le courant néo-classique de la fin du 18<sup>e</sup> siècle et la période napoléonienne. L'épuration des lignes et des ornements, la simplicité des formes et des compositions sont autant de caractères qui marquent

l'oeuvre de Breguet et l'art de son temps.



Pendule à trois roues avec calendrier républicain et grégorien

## Les musées prêteurs:

Outre le **Musée international d'horlogerie** qui compte une quinzaine d'oeuvres de Breguet, les musées participant à l'exposition sont les suivants:

Genève, Musée de l'horlogerie  
Le Locle, Musée d'horlogerie  
Neuchâtel, Musée d'art et d'histoire  
Paris, Musée des arts et métiers  
Musée du Louvre  
Musée des arts décoratifs  
Zurich, Musée national suisse

## Le comité scientifique:

**Emmanuel Breguet**, Conservateur du Patrimoine historique de la maison Breguet, Paris – **Pierre Buser**, Conservateur du Musée d'horlogerie du Château des Monts, Le Locle – **Catherine Cardinal**, Directeur scientifique et conservateur, Institut l'homme et le temps, La Chaux-de-Fonds – **David Landes**, Professeur à l'Université de Harvard, Massachusetts / U.S.A. – **Anthony Randall**, Horloger-créateur, Eastbourne / Grande-Bretagne – **Jean-Claude Sabrier**, Expert en horlogerie ancienne, Paris et Genève

# La documentation du Centre d'études interdisciplinaires du temps

Hughes Wülser, président de la sous-commission du CET

Avant la création de l'Institut l'homme et le temps, le Musée international d'horlogerie avait développé un secteur documentaire important qui fut la base de ce qui est, aujourd'hui, le Centre d'études interdisciplinaires du temps.

La bibliothèque du Centre comprend à ce jour plus de 2'200 ouvrages. Ceux-ci proviennent de dons d'institutions et de particuliers ainsi que d'achats effectués sur les fonds du budget ordinaire de l'institution.

La part des dons est extrêmement importante en raison des difficultés conjoncturelles. Ceux-ci sont aussi le signe de l'importance que l'on reconnaît à doter, ce qui est un des centres les plus nécessaires de réflexion autour des problèmes du temps, des outils adéquats.

Outre ces ouvrages, le CET a aussi collationné plus de 4000 documents (revues diverses, coupures de presse etc...) ainsi que 100 cassettes vidéo en relation avec le domaine horloger.

L'archivage de nombreux documents manuscrits, dont notamment les archives de Raymond Nardin et celles de l'Ecole d'horlogerie de notre ville, fait aussi partie des tâches du Centre.

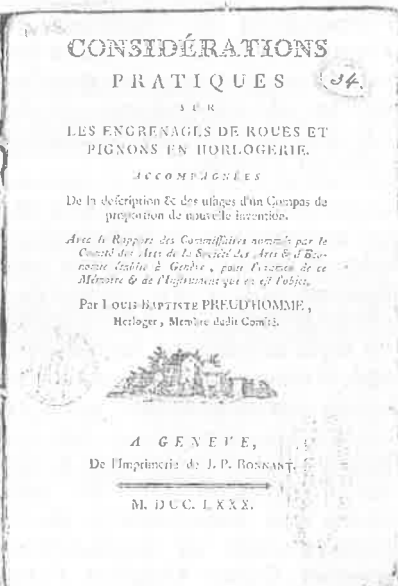
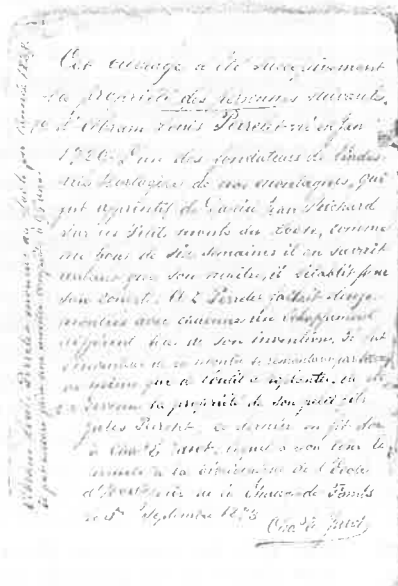
Grâce à l'offre d'un collectionneur, nous possédons également une importante collection de publications horlogères (dès les années

1930), augmentée de plus de 1000 exemplaires achetés en 1996. Cette documentation particulière est riche d'enseignements dans les domaines de l'évolution graphique et esthétique. Des considérations d'ordre sociologique pourraient aussi en être tirées.

Un centre de documentation tel que celui du CET est extrêmement utile aux chercheurs et aux amateurs d'horlogerie. Des personnes de tous horizons et de tous pays viennent le consulter. Durant l'année 1996, ce sont aussi 200 demandes de renseignements par écrit, venues du monde entier, auxquelles il a été répondu. Les bénéficiaires des services du

CET se recrutent principalement parmi les journalistes, les étudiants ou les représentants d'entreprises horlogères. Ils recherchent des informations générales sur l'horlogerie (histoire, technique, économie, etc...) ou des renseignements plus précis à propos d'entreprises horlogères disparues ou non, de brevets, de personnages ou de produits spécifiques.

Nul doute qu'il sera nécessaire, dans un avenir que nous espérons pas trop lointain, d'augmenter les forces de travail du CET afin que nous puissions mener à bien les missions que nous nous sommes fixées.



## Programme d'activités 1997 Institut L'homme et le temps

- 19 février Assemblée générale des AmisMIH et présentation des dons et achats
- 4 avril Inauguration de l'exposition *La montre-réveil - quatre siècles d'histoire*
- 31 mai Inauguration de l'exposition *Abraham-Louis Breguet (1747-1823) l'art de mesurer le temps.*
- 13 septembre Journée d'étude en marge de l'exposition *Abraham-Louis Breguet (1747-1823) l'art de mesurer le temps*
- 28 septembre Clôture de l'exposition *Abraham-Louis Breguet (1747-1823) l'art de mesurer le temps.*
- 4 octobre 21<sup>e</sup> Bourse suisse d'horlogerie
- 19 octobre Clôture de l'exposition *La montre-réveil - quatre siècles d'histoire*
- 7 novembre Remise des distinctions Gaïa à trois nouveaux lauréats
- Octobre-novembre Exposition *L'horlogerie suisse destinée au marché turc*, au Musée des arts islamiques et turcs, à Istanbul
- 12 décembre Fête de fin d'année de l'institut

### Un avantage supplémentaire pour les amisMIH

Sur présentation de votre carte de membre, (coupon postal pour les membres réguliers), nous vous accorderons un rabais de 10% lors de vos achats d'articles dits «culturels» (livres, cassettes, jeux didactiques)